



REGLEMENT DU SERVICE D'ASSAINISSEMENT COLLECTIF

Approuvé par délibération du Conseil Municipal du 13 février 2018.

Modifié par délibération du Conseil Municipal du 28 novembre 2018.

SOMMAIRE

Chapitre 1.	Dispositions générales	2
Chapitre 2.	Les eaux usées domestiques	3
Chapitre 3.	Les eaux assimilées domestiques	7
Chapitre 4.	Les eaux industrielles	7
Chapitre 5.	Les installations sanitaires intérieures	8
Chapitre 6.	Contrôle des réseaux privés	10
Chapitre 7.	Mesures Particulières	10
Chapitre 8.	Dispositions d'application	11
Annexe 1.	Schéma d'un raccordement privé au branchement public	12
Annexe 2.	Demande de raccordement au réseau d'assainissement collectif	13
Annexe 3.	Prescriptions techniques à l'établissement d'une boîte de branchement	14
Annexe 4.	Constat de conformité du raccordement au réseau d'assainissement collectif :	15
Annexe 5.	Accusé de réception du règlement d'assainissement	16
Annexe 6.	Délibérations fixant les tarifs	17
Annexe 7.	Prescription techniques à l'établissement d'un branchement assimilé domestique	18

Chapitre 1

Dispositions générales

Article 1 : Coordonnées du service

Mairie
Place du Général de Gaulle
14250 TILLY-SUR-SEULLES
Téléphone : 02.31.80.80.26

Article 2 : Objet du règlement

L'objet du présent règlement est de définir les conditions et modalités auxquelles est soumis le déversement des eaux usées dans les réseaux d'assainissement de la collectivité afin que soient protégés la sécurité, l'hygiène publique et le milieu récepteur.

Article 3 : Prescriptions Générales

Les prescriptions du présent règlement ne font pas obstacle au respect de l'ensemble des réglementations en vigueur.

Article 4 : Catégories des eaux admises au déversement

Il appartient au propriétaire de se renseigner auprès de la collectivité sur la nature du système desservant sa propriété.

Le réseau d'assainissement collectif de notre collectivité est de type **séparatif**.

Aussi, sont susceptibles d'être déversées dans le réseau des eaux usées :

- Les eaux usées domestiques, telles que définies à l'article 8 du présent règlement ;
- Les eaux assimilées domestiques, telles que définies au chapitre 3 du présent règlement ;
- Les eaux industrielles, définies au chapitre 4, ayant fait l'objet de conventions spéciales de déversement passées entre la collectivité et les établissements industriels à l'occasion des demandes de branchements au réseau public.

En revanche, sont déversées obligatoirement dans le réseau des eaux pluviales et en aucun cas dans le réseau d'eaux usées :

- Les eaux pluviales issues des gouttières et surfaces imperméabilisées,
- Les eaux de drainage et trop plein de puits/sources,
- Certaines eaux industrielles, très peu polluées, définies par conventions spéciales de déversement.

Les eaux de chaque sortie doivent être rassemblées dans des branchements distincts.

Article 5 : Définition du branchement

Le raccordement à la canalisation publique de collecte des eaux usées se fait par l'intermédiaire du branchement (annexe 1).

Il fait partie du réseau public et comprend 3 éléments :

- 1) **un dispositif agréé par la collectivité** permettant le raccordement sur la conduite publique ;
- 2) **une canalisation de branchement**, située généralement sous le domaine public ;
- 3) **un ouvrage dit « regard ou boîte de branchement »** placé de préférence sur le domaine public, pour le contrôle et l'entretien du branchement, si la disposition du branchement le permet. Ce regard doit être visible et accessible.

En cas d'absence de boîte de branchement, ou quand celle-ci est placée en domaine privé, la limite du branchement est la frontière entre le domaine public et le domaine privé.

Article 6 : Modalités générales d'établissement du branchement

La collectivité fixera le nombre de branchements à installer par immeuble à raccorder. La collectivité détermine en accord avec le propriétaire de la construction à raccorder, les conditions techniques d'établissement du branchement, au vu de la demande.

Celle-ci est accompagnée du plan de masse de la construction sur lequel sera indiqué très nettement le tracé souhaité pour le

branchement, ainsi que le diamètre et une coupe cotée des installations et dispositifs le composant, de la façade jusqu'au collecteur.

Article 7 : Déversements interdits

Il est formellement interdit de déverser dans le réseau d'assainissement :

- le contenu des fosses étanches ;
- l'effluent des fosses septiques et fosses toutes eaux ;
- les ordures ménagères, même après broyage ;
- les huiles de friteuse ;
- les lingettes, serviettes hygiéniques, serpillières... ;
- les composés cycliques hydroxylés et leurs dérivés, notamment les carburants, lubrifiants et les huiles usagées (vidange) et les produits inflammables ;
- les peintures ;
- les eaux de vidange des piscines ;
- les liquides corrosifs, acides ;
- les produits pharmaceutiques ;
- les déjections solides ou liquides d'origine animale notamment le purin,...ou les eaux de lavage d'installations agricoles (eaux 'blanches', eaux 'vertes,..) ;
- les produits encrassant (boues, sables, gravats, cendres, colles, goudrons, graisses, peintures, ...)
- les hydrocarbures et leurs dérivés halogénés ;
- les liquides ou vapeurs susceptibles de dégager, directement ou indirectement par des mélanges avec d'autres effluents, des gaz ou vapeurs toxiques inflammables susceptibles de provoquer des explosions ;
- d'une façon générale, tout corps solide ou non, susceptible de nuire soit au bon état, soit au bon fonctionnement du réseau d'assainissement, et, le cas échéant, des ouvrages d'épuration, soit pouvant altérer la composition des boues de la station, soit au personnel d'exploitation.

ATTENTION, certains produits seront à déposer à la déchèterie

En réseau séparatif, les rejets d'eaux claires telles que eaux de pluie, eaux de pompage, eaux de drainage, de trop-plein, de puits ou de sources, eaux de pompes à chaleur ou

similaires sont également interdits dans le réseau séparatif des eaux usées.

La collectivité peut être amenée à effectuer, sur le branchement (boîte ou regard) de tout usager du service et à toute époque, tout prélèvement de contrôle qu'elle estimerait utile, pour le bon fonctionnement du réseau.

Si les rejets ne sont pas conformes aux critères définis dans ce présent règlement, les frais de contrôle, d'analyse, de mise aux normes et de réparation des préjudices occasionnés seront à la charge de l'usager.

Chapitre 2

Les eaux usées domestiques

Article 8 : Définition des eaux usées domestiques

Les eaux usées domestiques comprennent les eaux ménagères (lessive, cuisine, salles de bain, ...) et les eaux vannes (urines et matières fécales).

Article 9 : Obligation de raccordement

Comme le prescrit l'article L.1331-1 du code de la santé publique, tous les immeubles qui ont accès au réseau d'assainissement disposé pour recevoir les eaux usées domestiques et établi sous la voie publique, soit directement, soit par l'intermédiaire de voies privées ou de servitudes de passage, doivent obligatoirement être raccordés à ce réseau dans un délai de deux ans à compter de la date de mise en service du réseau d'assainissement

Au terme de ce délai, conformément aux prescriptions de l'article L.1331-8 du code de la santé publique, tant que le propriétaire ne s'est pas conformé à cette obligation, il est astreint au paiement d'une somme au moins équivalente à la redevance d'assainissement qu'il aurait payée si son immeuble avait été raccordé au réseau, et qui pourra être majorée dans une proportion de 100 %, fixée par l'assemblée délibérante.

Un immeuble situé en contrebas d'un collecteur public qui le dessert doit être considéré comme raccordable. Le dispositif de

relevage des eaux usées est financièrement à la charge du propriétaire.

Pour certains immeubles, un arrêté du maire peut accorder, soit des prolongations de délais ne pouvant excéder une durée de dix ans, soit des exonérations de l'obligation de raccordement dans les cas décrits dans l'arrêté du 19 juillet 1960.

Toute personne s'alimentant en eau, totalement ou partiellement, à une source autre qu'un service public (telle que puits, captage sur source, citerne, ...) doit en faire la déclaration en mairie (R2224-19-4 et R2224-22 du CGCT arrêté du 17/12/2008), et est tenu de se raccorder au réseau d'assainissement dans les mêmes délais et conditions.

Conformément à l'article L1331-6 du Code de la Santé Publique, faute par le propriétaire de respecter les obligations de raccordement, la collectivité peut, après mise en demeure, procéder d'office et aux frais de l'intéressé aux travaux indispensables.

Article 10 : Demande de branchement

Nul ne peut déverser ses eaux usées dans le réseau public s'il n'a pas obtenu au préalable l'autorisation de la collectivité.

Tout branchement doit faire l'objet d'une demande de raccordement au réseau d'assainissement collectif adressée à la collectivité, formulée selon le modèle joint en **annexe 2**, elle doit être signée par le propriétaire ou son mandataire et comporte un justificatif de domicile.

La demande de branchement doit être accompagnée des plans cotés nécessaires à l'instruction technique : masse, profils, positions cotées de la sortie des collecteurs intérieurs.

Article 11 : Modalités particulières de réalisation des branchements

D'après l'article L.1331-1 du code de la santé publique, le raccordement aux réseaux d'assainissement établis sous la voie publique à laquelle les usagers ont accès soit directement, soit par l'intermédiaire de voies privées ou de servitudes de passage, est

obligatoire. (Sauf cas particuliers décrits à l'article 9).

D'après l'article L332-15 du Code de l'Urbanisme, l'autorité qui délivre l'autorisation de construire, d'aménager, ou de lotir, exige du bénéficiaire la réalisation et le financement de tous travaux nécessaires à l'évacuation des eaux usées. Il est précisé qu'un branchement ne peut desservir qu'un seul et même demandeur (constructeur d'immeuble collectif ou constructeur de maison particulière).

- **Lors de l'établissement d'un réseau d'assainissement** et conformément à l'article L1331-2 du Code de la Santé Publique, la collectivité peut exécuter d'office les parties des branchements situées sous la voie publique, jusque et y compris le regard le plus proche des limites du domaine public. Elle peut se faire rembourser auprès des propriétaires tout ou partie des dépenses entraînées par les travaux d'établissement de la partie publique du branchement, *éventuellement diminuées des subventions obtenues, et majorées de 10% pour frais généraux*. Ce remboursement est appelé la Participation aux Frais de Branchement (PFB). Le montant de la PFB sera évalué à chaque tranche de travaux par délibération et appliqué sur la base d'un même montant pour chaque branchement en fonction du coût total des travaux engagés.

- Pour les **immeubles édifiés postérieurement** à la mise en service du réseau, la partie du branchement située sous le domaine public, jusque et y compris le regard le plus proche des limites du domaine public, l'utilisateur peut faire appel à la collectivité pour réaliser l'installation de sa boîte de branchement. La collectivité réalise un devis. L'utilisateur, s'il l'accepte, le signera avec bon pour accord, puis le retournera à la collectivité. L'utilisateur possède un délai de 4 semaines pour se rétracter avant que les travaux ne soient engagés (il est possible de réduire ce délai par demande de l'utilisateur sur papier libre).

Suivant le choix de l'utilisateur, deux possibilités :

Si l'installation est réalisée par la collectivité ou, sous sa direction, par une entreprise agréée par elle.

La collectivité peut se faire rembourser les frais d'établissement auprès des propriétaires au travers de la Participation aux Frais de Branchement (exposé ci-dessus).

Si l'installation est réalisée par une entreprise, sous la responsabilité du propriétaire de l'immeuble, elle devra respecter les prescriptions techniques de la collectivité (annoncées en annexe 3) et des concessionnaires (réseaux, voirie, ...) et elle sera à ses frais. La collectivité procédera au contrôle de conformité des installations avant que la tranchée ne soit remblayée. Cette partie du branchement est incorporée au réseau public, propriété de la collectivité. En cas de mauvaise réalisation ou de refus de rétrocession, la majoration de la redevance assainissement sera appliquée conformément aux dispositions de l'article 9 ci-dessus tant que la reprise des travaux n'a pas été réalisée et contrôlée par la collectivité.

Article 12 : Caractéristiques techniques des branchements et raccordements eaux usées domestiques

Les branchements et raccordement seront réalisés selon les prescriptions des règlements en vigueur. La mise en place d'un siphon disconnecteur pour le raccordement est fortement conseillée pour limiter les remontées d'odeurs, mais demande un entretien régulier par le propriétaire. La mise en place d'une boîte de branchement avec siphon disconnecteur sera imposée au bout de 3 colmatages récurrents, générés par le même usager.

Article 13 : Surveillance, entretien, réparations, renouvellement de la partie des branchements situés sous le domaine public

La surveillance, l'entretien, les réparations et le renouvellement de tout ou partie des

branchements situés sous le domaine public sont à la charge de la collectivité.

Dans le cas où il est reconnu que les dommages y compris ceux causés aux tiers sont dus à la négligence, à l'imprudence ou à la malveillance d'un usager, les interventions du service pour entretien ou réparations sont à la charge du responsable de ces dégâts.

La collectivité est en droit d'exécuter d'office, après mise en demeure de l'usager par lettre recommandée avec accusé de réception dans un délais de 48h, sauf cas d'urgence, et aux frais de l'usager s'il y a lieu, tous les travaux dont elle serait amenée à constater la nécessité, notamment en cas d'inobservation du présent règlement ou d'atteinte à la sécurité sans préjudice des sanctions prévues à l'article 36 du présent règlement.

Article 14 : Conditions de modification des branchements

Lorsque la transformation d'un immeuble entraîne la modification ou le déplacement du branchement, l'usager réalise une demande auprès de la commune. La collectivité effectue un devis. L'usager, s'il l'accepte, le signera avec bon pour accord, puis le retournera à la collectivité. L'usager possède un délai de 4 semaines pour se rétracter avant que les travaux ne soient engagés (il est possible de réduire ce délai par demande de l'usager sur papier libre).

Suivant le choix de l'usager, deux possibilités :

Si l'installation est réalisée par la collectivité ou, sous sa direction, par une entreprise agréée par elle. La collectivité peut se faire rembourser tout ou partie des frais de modification auprès du propriétaire.

Si l'installation est réalisée par une entreprise, sous la responsabilité du propriétaire de l'immeuble, elle devra respecter les prescriptions techniques de la collectivité (annoncées en annexe 3) et des concessionnaires (réseaux, voirie, ...) et elle sera à ses frais. La collectivité procédera au contrôle de conformité des installations avant que la tranchée ne soit remblayée. Cette partie du branchement est incorporée au réseau public, propriété de la collectivité. En cas de mauvaise réalisation, ou de refus

de rétrocession, la majoration de la redevance assainissement sera appliquée conformément aux dispositions de l'article 9 ci-dessus tant que la reprise des travaux n'a pas été réalisée et contrôlée par la collectivité.

Article 15 : Redevance d'assainissement

En application des articles L2224-12-4, R2224-19-1 et R2224-19-2 du Code Général des Collectivités Territoriales et des textes d'application, l'utilisateur domestique raccordé à un réseau public d'assainissement est soumis au paiement de la redevance d'assainissement dans les conditions réglementaires.

Cette redevance comprend :

- Une partie fixe, par logement, correspondant à l'abonnement du service.

- Une partie variable assise sur le volume d'eau prélevé par l'utilisateur du service d'assainissement sur le réseau public de distribution ou sur une autre source. Les volumes d'eau utilisés pour des usages n'entraînant pas de rejet au réseau d'assainissement collectif n'entrent pas en compte dans le calcul de la redevance dès lors qu'ils proviennent d'un branchement spécifique du service public d'eau potable (CGCT L2224-12-4).

Le montant de la redevance est fixé par délibération de la collectivité, à laquelle peut s'ajouter différentes taxes et redevances fixées par les institutions compétentes. La délibération en cours est consultable en mairie.

Toute personne tenue de se raccorder au réseau d'assainissement et qui s'alimente en eau, totalement ou partiellement, à une source qui ne relève pas d'un service public doit en faire la déclaration à la mairie (Déclaration d'ouvrage, Prélèvement, puits et forages à usage domestique, Document Cerfa N°13837*02).

Dans le cas où l'usage de cette eau générerait le rejet d'eaux usées collectées par le service d'assainissement, la redevance d'assainissement collectif est calculée :

- soit par mesure directe au moyen de dispositifs de comptage posés et entretenus

aux frais de l'utilisateur et dont les relevés sont transmis au service d'assainissement ;

- soit, en l'absence de dispositifs de comptage, de justification de la conformité des dispositifs de comptage à la réglementation ou de transmission des relevés, sur la base de critères permettant d'évaluer le volume d'eau prélevé, définis par délibération du conseil et prenant en compte notamment la surface de l'habitation et du terrain, le nombre d'habitants, la durée du séjour (CGCT R 2224-19-4).

Par ailleurs, en application de l'article L1331-1 du Code de la Santé Publique la collectivité peut décider qu'entre la mise en service du réseau d'assainissement et le raccordement de l'immeuble ou l'expiration du délai accordé pour le raccordement, elle percevra auprès des propriétaires des immeubles raccordables une somme équivalente à la redevance d'assainissement

Dans le cas des logements vacants, la part fixe ne peut être demandée au propriétaire de l'immeuble si le branchement au réseau public d'eau potable a été fermé et en l'absence de rejet. En outre, si le branchement d'eau n'a pas été fermé à la demande de l'utilisateur par le service gestionnaire du service public d'eau la facturation du service (au minimum la part fixe) est exigible de plein droit.

Article 16 : Participation financière des propriétaires d'immeubles neufs et existants

Conformément à l'article L.1331-7 du Code de la Santé Publique, les propriétaires des immeubles soumis à l'obligation de raccordement au réseau public de collecte des eaux usées (dès lors qu'il s'agit d'un nouveau branchement, de l'extension ou du réaménagement de l'immeuble générant des eaux usées supplémentaire) peuvent être astreints à verser une Participation pour le Financement de l'Assainissement Collectif (PFAC). Cette participation est mise en place pour tenir compte de l'économie réalisée par eux, en évitant une installation d'assainissement autonome réglementaire ou la mise aux normes d'une telle installation.

Elle s'élève au maximum à 80 % du coût de fourniture et de pose d'une installation d'assainissement individuel, diminué, le cas

échéant, du montant du remboursement dû par le même propriétaire en application de l'article L. 1331-2 (article 11 du présent règlement). La participation prévue au présent article est exigible à compter de la date de raccordement au réseau public de collecte des usées de l'immeuble, de l'extension de l'immeuble ou de la partie réaménagée de l'immeuble, dès lors que ce raccordement génère des eaux usées supplémentaires.

Chapitre 3 - Les eaux assimilées domestiques

Article 17 : Définition des eaux assimilées domestiques

Selon l'article L. 213-10-2 du Code de l'Environnement, les eaux assimilées domestiques proviennent d'activités impliquant l'utilisation d'eaux assimilables aux utilisations à des fins domestiques.

Article 18 : Conditions de raccordement pour le déversement des eaux assimilées domestiques

Selon l'article L1331-7-1 du Code de la Santé Publique, le propriétaire d'un immeuble ou d'un établissement dont les eaux usées résultent d'utilisations de l'eau assimilables à un usage domestique a droit, à sa demande, au raccordement au réseau public de collecte dans la limite des capacités de transport et d'épuration des installations existantes ou en cours de réalisation.

La démarche de demande de branchement est identique à celle des usagers domestiques tel que décrit dans l'article 11.

Le propriétaire peut être astreint à verser à la collectivité, dans les conditions fixées par délibération de l'organe délibérant consultable en mairie, une participation dont le montant tient compte de l'économie qu'il réalise en évitant le coût d'une installation d'évacuation ou d'épuration individuelle réglementaire.

Cette participation s'ajoute, le cas échéant, aux redevances mentionnées à l'article 11 et 16.

La collectivité peut fixer des prescriptions techniques particulières en fonction des risques résultant des activités exercées dans ces immeubles et établissements, ainsi que de la nature des eaux usées qu'ils produisent. Ces prescriptions techniques sont regroupées en annexe 7 qui, par exception aux dispositions de l'article L. 2224-12 du code général des collectivités territoriales, ne sont notifiées qu'aux usagers concernés.

Chapitre 4 Les eaux industrielles

Article 19 : Définition des eaux industrielles

Est considérée comme une eau industrielle tout rejet autre que domestique ou assimilé domestique.

Article 20 : Conditions de raccordement pour le déversement des eaux industrielles

Conformément à l'article L.1331-10, tout déversement d'eaux usées autres que domestiques dans le réseau public de collecte doit être préalablement autorisé par l'autorité compétente, après avis.

Pour formuler un avis, celle-ci dispose d'un délai de deux mois, prorogé d'un mois si elle sollicite des informations complémentaires. A défaut d'avis rendu dans le délai imparti, celui-ci est réputé favorable.

L'autorisation de l'autorité compétente fixe notamment sa durée, les caractéristiques que doivent présenter les eaux usées pour être déversées et les conditions de surveillance du déversement.

Toute modification ultérieure dans la nature ou la quantité des eaux usées déversées dans le réseau est autorisée dans les mêmes conditions que celles prévues au par avant.

Il peut être demandé une participation à l'auteur du déversement concernant les dépenses d'investissement entraînées par la réception de ces eaux.

Cette participation s'ajoute, le cas échéant, aux redevances mentionnées à l'11 et 16.

Chapitre 5 - Les installations sanitaires intérieures

Article 21 : Raccordement entre domaine public et domaine privé

Les raccordements effectués entre les canalisations posées sous le domaine public et les canalisations l'intérieur des propriétés via la boîte ou le regard de branchement sont à la charge exclusive des propriétaires.

De plus, la collectivité contrôle la bonne exécution de ces travaux, avant remblaiement des tranchées, afin de s'assurer de la parfaite étanchéité des canalisations et de la séparation des eaux usées et des eaux pluviales.

Pour ce faire, un constat de conformité de branchement est établi entre la collectivité et l'utilisateur. (voir Annexe 4).

Le contrôle de branchement est payant. Ce montant est fixé par délibération de la collectivité (voir annexe 6). La collectivité effectue alors un devis. L'utilisateur, s'il l'accepte, le signera avec bon pour accord, puis le retournera à la collectivité. L'utilisateur possède un délai de 4 semaines pour se rétracter avant que les travaux ne soient engagés (il est possible de réduire ce délai par demande de l'utilisateur sur papier libre). Si l'utilisateur refuse le devis proposé par la collectivité, il devra faire réaliser cette vérification par une entreprise spécialisée de son choix après validation de la collectivité.

La réalisation d'un contrôle de branchement est obligatoire en cas de vente. Le contrôle devra dater de moins de 3 ans. Le paiement du contrôle suivra les mêmes règles que ci-dessus.

NB : L'existence d'un constat de conformité valide ne remet pas en cause la possibilité de contrôle à tout moment par les agents publics de la collectivité au titre de l'exercice du pouvoir de police.

Article 22 : Dispositions générales sur les installations sanitaires intérieures

Les installations sanitaires devront satisfaire aux prescriptions du Règlement Sanitaire Départemental et du présent règlement.

Article 23 : Suppression des anciennes installations

Conformément à l'article L.1331-5 du code de la santé publique, dès l'établissement du branchement, les fosses et autres installations de même nature seront mises hors d'état de servir ou de créer des nuisances à venir, par les soins et aux frais du propriétaire. En cas de défaillance, la collectivité pourra se substituer aux propriétaires, agissant alors aux frais et risques de l'utilisateur, conformément à l'article 1331-6 du code de la santé publique.

Les dispositifs de traitement et d'accumulation ainsi que les fosses septiques et toutes eaux, mis hors service ou rendus inutiles pour quelque cause que ce soit sont vidangés et curés par une entreprise agréée avec remise d'un certificat de conformité à la collectivité. Ils sont soit comblés, soit désinfectés s'ils sont destinés à une autre utilisation.

Si l'enlèvement de ces fosses n'était pas possible ou difficilement réalisable, l'installation devra avant sa condamnation être rincée à l'eau, désinfectée au lait de chaux et murée hermétiquement aux deux extrémités ; les puisards comblés avec du gravier sablonneux.

Article 24 : Indépendance des réseaux intérieurs d'eau potable et d'eaux usées

Tout raccordement direct entre les conduites d'eau potable et les canalisations d'eaux usées est interdit. De même sont interdits tous les dispositifs susceptibles de laisser les eaux usées pénétrer dans la conduite d'eau potable, soit par aspiration due à une dépression accidentelle soit par refoulement dû à une surpression créée dans la canalisation d'évacuation.

Article 25 : Étanchéité des installations et protection contre le reflux des eaux

Conformément aux dispositions du règlement sanitaire départemental pour éviter le reflux des eaux usées du réseau d'assainissement dans les caves, sous-sols et cours, lors de leur élévation exceptionnelle jusqu'au niveau de la chaussée, les canalisations intérieures, et notamment leurs joints, sont établis de manière à résister à la pression correspondant au niveau fixé ci-dessus. De même, tous orifices sur ces canalisations ou sur les appareils reliés à ces canalisations, situés à un niveau inférieur à celui de la voie vers laquelle se fait l'évacuation doivent être normalement obturée par un tampon étanche résistant à ladite pression. Enfin, si des équipements (lavabo, douche, machine à laver, ...) se trouvent à un niveau inférieur à celui de la chaussée dans laquelle se trouve le réseau public, le branchement doit être muni d'un dispositif anti-refoulement contre le reflux des eaux usées et/ou pluviales.

Les frais d'installations, l'entretien et les réparations sont à la charge totale du propriétaire.

Article 26 : Pose de siphons

Tous les appareils raccordés doivent être munis de siphons empêchant la sortie des émanations provenant du réseau et l'obstruction des conduites par l'introduction de corps solides. Tous les siphons doivent être conformes à la normalisation en vigueur.

Le raccordement de plusieurs appareils à un même siphon est interdit.

Aucun appareil sanitaire ne peut être raccordé sur la conduite reliant une cuvette de toilettes à la colonne de chute.

Article 27 : Toilettes

Les toilettes seront munies d'une cuvette siphonnée qui doit pouvoir être rincée moyennant une chasse d'eau ayant un débit suffisant pour entraîner les matières fécales.

Article 28 : Colonnnes de chutes d'eaux usées

Toutes les colonnes de chutes d'eaux usées, à l'intérieur des bâtiments, doivent être posées verticalement, et munies de tuyaux d'évent prolongés au-dessus des parties les plus élevées de la construction. Les colonnes de chutes doivent être totalement indépendantes des canalisations d'eaux pluviales.

Article 29 : Broyeurs d'éviers

L'évacuation par le réseau d'assainissement des ordures ménagères même après broyage préalable est interdite.

Article 30 : Descente des gouttières

Les descentes de gouttières qui sont, en règle générale, fixées à l'extérieur des bâtiments, doivent être complètement indépendantes et ne doivent servir en aucun cas à l'évacuation des eaux usées. Au cas où elles se trouvent à l'intérieur de l'immeuble, leur vérification doit rester possible.

Article 31 : Réparations et renouvellement des installations intérieures

L'entretien, les réparations et le renouvellement des installations intérieures sont à la charge totale du propriétaire de la construction à desservir par le réseau public d'évacuation.

Les agents du service d'assainissement doivent pouvoir accéder aux installations intérieures, y compris les séparateurs à graisses, à hydrocarbures et les fosses à boues pour en vérifier le bon état d'entretien.

Lors d'une mise en demeure de la collectivité, et, dans le délai fixé par elle, le propriétaire devra remédier aux défauts constatés en faisant exécuter à ses frais les réparations ou nettoyements ordonnés.

Article 32 : Mise en conformité des installations intérieures

La collectivité a le droit de vérifier, avant tout raccordement au réseau public, que les installations intérieures remplissent bien les conditions requises. Dans le cas où des défauts

sont constatés par le service d'assainissement, le propriétaire doit y remédier à ses frais préalablement au raccordement.

Chapitre 6

Contrôle des réseaux privés

Article 33 : Dispositions générales pour les réseaux privés

Les articles 1 à 32 inclus du présent règlement sont applicables aux réseaux privés d'évacuation des eaux.

En outre, les conventions spéciales de déversement visées à l'article 18 préciseront certaines dispositions particulières.

Article 34 : Conditions d'intégration au domaine public

Lorsque des installations susceptibles d'être intégrées au domaine public seront réalisées à l'initiative d'aménageurs privés :

- Soit la collectivité, au moyen de conventions conclues avec les aménageurs, se réserve le droit de contrôle au service d'assainissement.
- Soit les aménageurs, au moyen de conventions conclues avec la collectivité, transféreront à celle-ci la maîtrise d'ouvrage correspondante en lui versant, en temps voulu, les fonds nécessaires.

Article 35 : Contrôles des réseaux privés

La collectivité se réserve le droit de contrôler la conformité d'exécution des réseaux privés par rapport aux règles de l'art, ainsi que celle des branchements définis dans le présent règlement.

Dans le cas où des désordres seraient constatés par le service d'assainissement, la mise en conformité sera effectuée par le propriétaire ou l'assemblée des copropriétaires dans un délai de 18 mois à compter de la notification de la non-conformité en lettre recommandée avec accusé de réception par la collectivité.

Passé ce délai, une majoration à 100 % de la redevance part abonnement et part consommation sera appliquée.

Chapitre 7

Mesures Particulières

Article 36 : Infractions et poursuites

Les infractions au présent règlement sont constatées par le représentant légal ou le mandataire de la collectivité. Elles peuvent donner lieu à une mise en demeure et éventuellement à des poursuites devant les tribunaux compétents.

Article 37 : Voies de recours des usagers

En cas de faute de la collectivité, l'usager qui s'estime lésé peut saisir les tribunaux judiciaires compétents pour les différends entre les usagers d'un service public industriel et commercial et ce service, ou les tribunaux administratifs si le litige porte sur l'assujettissement à la redevance d'assainissement ou le montant de celle-ci.

Préalablement à la saisine des tribunaux l'usager peut adresser un recours gracieux au responsable de l'organisation du service. L'absence de réponse à ce recours dans un délai de deux mois vaut décision de rejet.

Article 38 : Mesures de sauvegarde

En cas de non-respect des conditions définies dans les conventions de déversement passées entre la collectivité et des établissements industriels, troublant gravement, soit l'évacuation des eaux usées, soit le fonctionnement de la station d'épuration, ou portant atteinte à la sécurité du personnel d'exploitation, la réparation des dégâts éventuels et du préjudice subi par le service est mise à la charge du signataire de la convention. La collectivité pourra mettre en demeure l'usager par lettre recommandée avec accusé de réception, de cesser tout déversement irrégulier dans un délai inférieur à 48 heures.

Si cette mise en demeure n'est pas suivie d'effet, la collectivité procède à l'isolement du branchement.

En cas d'urgence, ou lorsque les rejets sont de nature à constituer un danger immédiat, le

branchement peut être obturé sur le champ par un agent du service d'assainissement.

Article 39 : Rapport sur le Prix et la Qualité du Service (RPQS)

Conformément à l'article L.2224-5 du Code Général des Collectivités Territoriales, la collectivité doit présenter chaque année à son assemblée délibérante un rapport sur le prix et la qualité du service d'assainissement collectif pour l'exercice N, avant le 30 septembre de l'année N+1.

Le décret n°2007-675 du 2 mai 2007, précise la liste des indicateurs qui doivent figurer dans ce rapport.

Il est disponible en mairie, pour information, à partir du 1^{er} octobre de l'année N+1.

Article 40 : Exonération partielle suite à une fuite après compteur

Selon l'article L2224-12-4 du CGCT, dès que le service d'eau potable constate une augmentation anormale du volume d'eau consommé par l'occupant d'un local d'habitation susceptible d'être causée par la fuite d'une canalisation, il en informe sans délai l'abonné. Une augmentation du volume d'eau consommé est anormale si le volume d'eau consommé depuis le dernier relevé excède le double du volume d'eau moyen consommé par l'abonné ou par un ou plusieurs abonnés ayant occupé le local d'habitation pendant une période équivalente au cours des trois années précédentes ou, à défaut, le volume d'eau moyen consommé dans la zone géographique de l'abonné dans des locaux d'habitation de taille et de caractéristiques comparables.

Dès lors, l'abonné n'est pas tenu au paiement de la part de la consommation excédant le double de la consommation moyenne s'il présente au service d'eau potable, dans le délai d'un mois à compter de l'information, une attestation d'une entreprise de plomberie indiquant qu'il a fait procéder à la réparation d'une fuite sur ses canalisations.

Aucune exonération suite à des fuites dues à des appareils ménagers et des équipements sanitaires ou de chauffage ne pourra être accordée par la collectivité. (Décret n°2012-1078 du 24 septembre 2012)

Les volumes d'eau imputables aux fuites d'eau sur canalisation après compteur n'entrent pas dans le calcul de la redevance d'assainissement (article 2 du décret n°2012-1078 du 24 septembre 2012 codifiée au R2224-19-2 du CGCT). La consommation moyenne utilisée pour la facturation est estimée par le service d'eau potable.

Chapitre 8 Dispositions d'application

Article 41 : Date d'application

Le présent règlement est mis en vigueur à compter de sa date de transmission au service du contrôle de légalité et est disponible en mairie. Tout règlement antérieur est abrogé de ce fait.

Le présent règlement est transmis à chaque abonné dès sa validation, ainsi qu'aux nouveaux abonnés et demandeurs de raccordement dès leur première démarche.

L'annexe 5, accusé de réception du règlement d'assainissement, est à remettre signée à la commune au plus tard 2 semaines après la remise du présent règlement d'assainissement.

Article 42: Modification du règlement

Des modifications au présent règlement peuvent être décidées par la collectivité et adoptées selon la même procédure que celle suivie pour le règlement initial. Toutefois, ces modifications doivent être portées à la connaissance des usagers du service, trois mois avant leur mise en application.

Article 43 : Clauses d'exécution

Le représentant de la collectivité, les agents habilités à cet effet, et le receveur municipal en tant que de besoin, sont chargés, chacun en ce qui le concerne, de l'exécution du présent règlement.

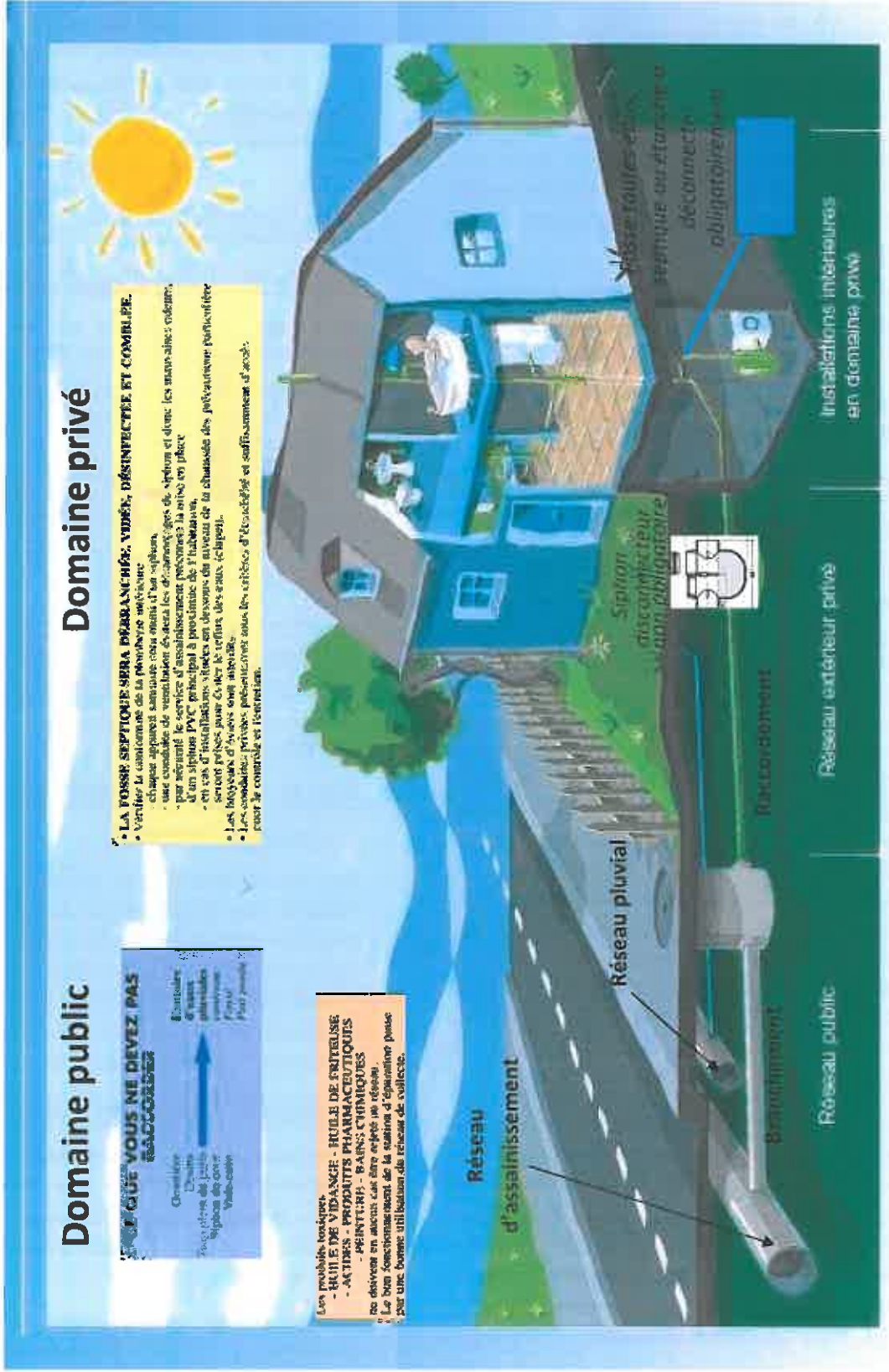
Délibéré et voté par le conseil municipal de la commune de Tilly-sur-Seulles dans sa séance du 13 février 2018 et modifié par délibération du 28 novembre 2018.

Le maire,

Daniel LESERVOISIER



ANNEXE 1 – Schéma d'un raccordement privé au branchement public



ANNEXE 2 – Demande de raccordement au réseau d'assainissement collectif

Commune de Tilly-sur-Seulles
Service public d'assainissement des eaux usées

Je soussigné (Nom et prénoms)
demeurant à
agissant en qualité de demande le raccordement
de l'immeuble situé à
au réseau d'eaux usées desservant la rue
à

Réalisation des travaux du réseau privé :

- entreprise ou usager :
- adresse :
- date de réalisation

Caractéristiques du réseau :

- nature (PVC, Fonte, autre,..)
- diamètre intérieur en millimètres
- pente du réseau en mètre par mètre

Je m'engage à me conformer en tous points au présent règlement du service d'assainissement dont je reconnais avoir reçu un exemplaire.

Fait à le

Signature

ANNEXE 3 – Prescriptions techniques à l'établissement d'une boîte de branchement

La réalisation par l'usager de l'installation de sa boîte de branchement devra respecter les règles suivantes :

- L'obtention d'une autorisation de voirie
- Répondre aux exigences en matière de pose au **fascicule 70** et notamment :
 - Canalisation et pièces en PVC de classe minimale CR8 DN160mm
 - Préparer une assise compacte (béton maigre, sable ou remblai compacté).
 - Emboîter les tubes et placer le tabouret en respectant la pente et le fil d'eau (chanfreiner et lubrifier les extrémités mâles des tubes).
 - Lubrifier et emboîter la rehausse coupée à longueur en fonction du niveau de sol final.
 - Remblayer et compacter par tranches le tour du fût.
 - En cas de pose en zone de circulation, prévoir un couronnement indépendant de la rehausse pour la reprise des charges.
 - Mise en place du tampon fonte pour boîte de branchement adapté au diamètre (minimum 250) de classe B125 (sous trottoir) à minima suivant la position sur le réseau. Le prévoir avec une gorge hydraulique.
 - Rehausse de tabouret si nécessaire afin de **garantir l'accessibilité** de la boîte de branchement.

Cette installation fera l'objet d'une vérification en tranchée ouverte par la collectivité (annexe 4).

L'étanchéité de l'ensemble posé (depuis le collecteur jusqu'en haut de la boîte de branchement pourra faire l'objet d'un contrôle qui sera mis à la charge du demandeur en cas de défaillance.

ANNEXE 4 - Constat de conformité du raccordement au réseau d'assainissement collectif :

Commune de Tilly-sur-Seulles
Service public d'assainissement des eaux usées

Nom de l'utilisateur :

Adresse :

Référence : N°

Contrôle de raccordement : date

Entreprise, opérateur : nom, prénom

Les opérations de contrôles préalables au raccordement au réseau public de vos équipements situés à l'adresse ci-dessus, ont été effectuées : (rayer les mentions inutiles) - le contrôle aux fumigènes

- le contrôle aux colorants des installations sanitaires
- le contrôle de raccordement dans la boîte de branchement
- le contrôle d'étanchéité du branchement,
- le contrôle visuel de la tranchée préalablement au remblayage
- la réception des documents conformes
- la réception des photos

La conformité de vos installations selon les exigences du règlement d'assainissement, est avérée. Le raccordement au réseau public peut être réalisé.

Les contrôles rayés n'ont pas été réalisés. Aussi les éventuelles anomalies liées à ces éléments ne peuvent pas être décelées.

Toute modification de vos installations ultérieurement au procès-verbal, peut remettre en cause le constat de conformité si des infractions étaient décelées lors d'un prochain contrôle.

A

Le

Signature de l'opérateur :

Signature de l'utilisateur

ANNEXE 5 – Accusé de réception du règlement d'assainissement

Commune de Tilly-sur-Seulles
Service public d'assainissement des eaux usées

Je soussigné (Nom et prénoms)
demeurant à
.....

m'engage à me conformer en tous points au présent règlement du service d'assainissement dont je reconnais avoir reçu un exemplaire.

Fait à le

Signature

**Cette annexe est à remettre à la commune
au plus tard 2 semaines
après la remise du présent règlement d'assainissement.**

ANNEXE 6 – Délibérations fixant les tarifs

Les délibérations fixant les différents tarifs, en vigueur, sont consultables en mairie.

ANNEXE 7 – Prescription techniques à l'établissement d'un branchement assimilé domestique.

L'installation d'un séparateur à graisses est obligatoire sur les conduites d'évacuation anormalement chargées de matières flottantes telles que les eaux grasses de restaurants, traiteurs, boucheries, charcuteries, maisons de retraite, cantines scolaire,

L'installation d'un séparateur à fécules est obligatoire sur les conduites d'évacuation pour les boulangeries et pâtisseries.

Afin de ne pas rejeter des hydrocarbures ou des matières volatiles pouvant former un mélange détonant au contact de l'air : les garages, aires de lavage et aires de distribution de carburant doivent être équipés de débourbeurs séparateurs.

Leurs natures quantitatives et qualitatives sont précisées dans les conventions spéciales de déversement passées entre la collectivité et l'établissement désireux de se raccorder au réseau d'évacuation public.

Le dimensionnement de ces appareils doit être calculé conformément à la réglementation en vigueur, complétée le cas échéant par les instructions techniques. La vérification de leur existence, de leur dimensionnement et de leur bon entretien fait partie des contrôles de conformité visés à l'article 21.

**ATTENTION A NE REMETTRE QU'AUX USAGERS CONCERNES PAR EXEMPLE
BOUCHERIE, GARAGE**